

## **MĚSTO PŘELOUČ - KNIHOVNA**

Prostor náměstí je nejcennějším místem, které je svědectvím historického vývoje města Přelouče. Odstranění kvalitní hmoty budovy z tohoto prostoru, která navíc symbolizuje určitou vývojovou etapu, by bylo výrazem neúcty k vlastní minulosti. Dochovaná stavební historie určuje pojem o velikosti města. Toto místo by nebylo vhodným prostorem pro realizaci novostavby v plném rozsahu.

Stávající historická hmota nárožní budovy ideálním způsobem nechává vyniknout a dojmově podporuje působení dvou sousedících dominantních prvků prostoru náměstí - po jedné straně řady domů s podloubím, po druhé straně budovy Záložny.

V tomto prostoru by bylo vhodné vytvořit koncepci budovy, která by představovala spojení minulosti a současné doby a měla by tak již od počátku dějový obsah daný historickým vývojem místa. Budova sama o sobě by představovala historií podložený příběh - nebyla by pouze sestavou betonu, cihel atd., ale povídkou o historii místa.

Minulost by zůstala zachována ve výrazu objektu směrem do náměstí a zejména v zachování velice kvalitního neutrálního výrazu nároží budovy směrem k Záložně, které podporuje a nechává vyniknout budově Záložny.

Vnitřní konstrukce jsou navrženy zcela nové a odpovídají soudobému požadavku na provozní využití.

To, že budova symbolizuje duchovní spojení historie se současností, je na první pohled zřejmé. Zadní část, která je orientována do ulice Československé armády a nenarušuje tak historickou atmosféru prostoru náměstí, je pojata zcela soudobým způsobem. Tato část vytváří nejenom přechod mezi historickou fasádou do náměstí a sousedící budovou radnice, ale členění fasád této části městského bloku na tři prvky (historická část fasády knihovny - nová část fasády knihovny - fasáda radnice) odpovídá měřítku města.

Navržená budova knihovny je symbolem propojení historie se současností - prolínají se tu dva styly v jednotném celku a tyto styly se navzájem ve svém kontrastu umocňují. Když se na knihovnu podíváme z nároží, tak uvidíme, jak na historickou fasádu navazuje ve směru k radnici zcela nová skleněná fasáda na úrovni současné doby. Obdobný prvek, i když v podstatně menším rozsahu, vidíme jako pokračování historické fasády knihovny směrem do náměstí - tento prvek je nesmírně důležitý a zasluhuje podrobné vysvětlení z hlediska celkového působení a ovlivnění atmosféry celého náměstí:

Jedním z nejvýznamnějších prvků prostoru náměstí je řada domů s podloubím. Je to kvalitní historická architektura, jejíž jedinou nevýhodou je orientace na sever - vzhledem k tomu, že do podloubí nejde slunce, působí poněkud smutným dojmem. Toto je ještě umocněno tím, že je do této linie vysazena hmota objektu určeného k přestavbě. Právě tady je nejtmaší místo celého náměstí.

Navržená kompozice budovy knihovny řeší velice podrobně právě toto místo - z nejtmašího místa by se mělo stát jedno z nejsvětějších míst náměstí - a to nejenom ve dne, ale i v noci. Toto by mělo podstatně ovlivnit atmosféru náměstí jako celku, prostor podloubí by měl získat více světla a dokonce i slunce - a to právě v místě, které je dnes nejtmaší. K tomuto podrobnější vysvětlení:

Stávající řada domů s podloubím by měla být zcela jednoznačně ukončena ve své stávající podobě, a to doplněním dobového dekoru štítu stávajícího koncového domu (po konzultaci s památkovým úřadem). Kompozice fasády stávajícího nárožního domu určeného k přestavbě je ve směru do náměstí symetrická s tím, že tato symetrie je porušena prvkem delší zdi směrem k podloubí - právě tato část zdi zasahuje nevhodně do profilu podloubí. Návrh zachovává tuto fasádu v symetrické podobě, odstraněna je pouze tato nesymetrická část zdiva navíc, která nevhodně zasahuje do profilu podloubí, vytváří nepříznivý tmavý kout a ovlivňuje tak negativně atmosféru podloubí.

V této části je navržen skleněný mezičlánek spojující historické fasády obou objektů. Tento skleněný mezičlánek je ustoupený na úroveň profilu podloubí a přivádí světlo a dokonce i slunce z opačné strany objektu do prostoru náměstí. Řešení je patrné z půdorysů a modelu (ustoupená dispozice ve 3. podlaží, střešní ateliérová okna na straně náměstí i na straně dvora, doplněno sestavou zrcadel ...). Tento skleněný mezičlánek by měl svítit i v noci a vnášet tak boční světlo do prostoru podloubí - s divadelním scénickým efektem, který je vidět na noční vizualizaci. Toto je výrazný výtvarný prvek pro celý večerní prostor náměstí a měl by vytvořit příznivou živou atmosféru.

Zachovávaná historická část původní budovy je v podstatě velká socha v prostoru náměstí, která vypráví příběh o historii místa - a do tohoto příběhu může naše doba připojit další kapitolu. Tato inspirace ovlivňuje celkovou kompozici objektu - sochařským způsobem (nikoli však samostatným, ale jako běžná součást stavby) jsou pojaty vnitřní prostory budovy - kompozice schodišťového prostoru s vloženým skleněným výtahem, který v kombinaci se zrcadlovými plochami a prostupem střešními konstrukcemi vytváří světlovod - tím je vedeno slunce středem budovy do všech podlaží v průběhu celého dne. Schodišťový prostor by měl takto působit nejen ve dne, ale také v noci, kdy by měl svítit a být jednou z dominant centra města.

Ve středu schodišťového prostoru je umístěn skleněný výtah, jehož šachta je prodloužena nad úroveň střechy a je zakončena světlíkem se sestavou zrcadel - slouží současně jako světlovod (automatický dojezd kabiny do úrovně přízemí). Ve skleněném výtahu je na každého vidět, zajišťuje kontrolu a pořádek, není pocit stísněnosti.

Samostatným výtvarným prvkem je řešení betonových kazetových stropů v jednotlivých prostorech a výtvarný princip barevného pojetí celku.

Budova je navržena tak, aby sama o sobě byla výtvarným dílem a nepotřebovala tak umístění žádných dalších výtvarných děl.

Historií dané uskočení stopy zástavby budovy vytváří zajímavost místa, charakteristiku a vyjimečnost prostoru - v okolním světě si takovýchto prvků váží a chrání je - stačí připomenout městečka v sousedním Rakousku, kde jsou chráněny domky, které zasahují do prostoru chodníku a vytvářejí tak krásu a jedinečnost místa. Tam se nesnaží kvalitní prvky historie odstranit a nahradit novostavbou.

### **NÁVRH UMÍSTĚNÍ VSTUPU DO OBJEKTU:**

Pokud respektujeme zachování velice kvalitního neutrálního výrazu nároží budovy směrem k Záložně, které podporuje a nechává vyniknout objektu Záložny, pak jsou pouze dvě možnosti umístění vstupu do knihovny - buďto v místě stávajícího vstupu z prostoru náměstí nebo vstup z boční ulice - obě možnosti byly prověřeny a byl proveden rozbor možných variant navazujícího dispozičního řešení (viz výkresová část).

Ve variantě vstupu z náměstí byly prověřeny možnosti umístění navazujícího vertikálního komunikačního jádra, nicméně veškeré provozní vazby knihovny byly na podstatně nižší úrovni ve srovnání s variantou bočního vstupu (viz. výkresová část).

**Výsledná varianta umístění vstupu do budovy** - vstup z boční ulice.

Tato varianta vytváří přehlednou ekonomickou dispozici vnitřního uspořádání - krátké provozní vazby zaměstnanců, ideální umístění kontrolního bodu vstupu návštěvníků přímo u komunikačního jádra a bezprostřední vazba na zázemí zaměstnanců, krátké a jednoduché spojení do skladových prostor. V této variantě je dosažena vysoká užitná hodnota objektu - dle výpočtu 81,5 - 88,4% - podle jednotlivých podlaží, jak je uvedeno na výkresech. Ekonomie využití prostoru - minimální plocha chodeb, schodiště a výtahu.

### **DISPOZIČNÍ ŘEŠENÍ**

Dispoziční řešení je patrné z výkresové části. Vstup do objektu je z boční ulice a je tvarován tak, že nejenom symbolizuje účel, kterému objekt slouží, ale je současně částečně vysazen tak, aby vstupní dveře, které se otevírají ve směru požárního úniku, nezasahovaly do průchozího profilu chodníku. Toto vysazení může, ale také nemusí být - není podmínkou a je na zvážení investora.

Vstup do budovy je ve svažitém terénu umístěn na úrovni mezipatra mezi 1. nadzemním a 1. podzemním podlažím.

Již ze zádveří je vidět prosklenými stěnami o polovinu podlaží výše do prostoru knihovny a o polovinu podlaží níže do prostoru depozitáře - celkové řešení budovy je založeno na otevřeném principu optického propojení jednotlivých prostor.

Ze zádveří se vstupuje do schodišťové haly s centrálně umístěným skleněným výtahem - jednu stěnu tvoří betonová stěna, která je nosným prvkem visutého tříramenného schodiště tvarově řešeného s podhledovou zubatí. V této nosné betonové stěně jsou směrem do výtahové šachty umístěny velké kruhové otvory se skly, na kterých jsou vypískovány číslice příslušných podlaží.

Nad výtahovou šachtou a přilehlým schodišťovým ramenem včetně navazujícího prostoru je umístěn světlík doplněný sestavou zrcadel.

Výsledné dispoziční řešení vychází ze základního principu maximálního optického propojení jednotlivých částí tak, aby celek působil příznivým vzdušným a světlým dojmem.

### **VÝSLEDNÁ VARIANTA - ALTERNATIVY MOŽNÉHO VNITŘNÍHO USPOŘÁDÁNÍ**

Výsledná varianta dává možnost dvou základních alternativ dispozičního řešení, přičemž pro obě alternativy by budova měla zvenčí naprosto stejný vzhled. Pouze vnitřní uspořádání a provoz je odlišný - jedná se pouze o rozdílné umístění navržených dispozic po jednotlivých podlažích.

#### **ALTERNATIVA DISPOZIČNÍHO USPOŘÁDÁNÍ 1**

1. nadzemní podlaží - provoz knihovny pro dospělé včetně zázemí
  2. nadzemní podlaží - provoz knihovny pro děti včetně zázemí
  3. nadzemní podlaží - přednáškový sál pro veřejnost, klubovna atd.
- podzemní podlaží - (vzhledem ke svažitému terénu a k umístění hlavního vstupu do mezipatra je ve své jižní části nad terénem) - depozitář knihovny, technická zařízení budovy a v části s denním osvětlením klubovna spolků

#### **ALTERNATIVA DISPOZIČNÍHO USPOŘÁDÁNÍ 2**

Obě podlaží knihovny jsou posunuta o patro výše - tj. ve 2. nadzemním podlaží je umístěna knihovna pro dospělé a ve 3. nadzemním podlaží je umístěna knihovna pro děti (pořadí těchto provozů je možné dle případného požadavku rovněž přehodit - děti dole, dospělí nahoře).

V přízemí tak vzniká celá volná plocha pro veřejnost s možností variabilního využití - přednášky, výstavy, prezentace firem, akce pro veřejnost - menší koncerty, ochutnávky vín atd. Toto je provozně propojeno s částí suterénu pro veřejnost. Zabezpečovacím zařízením by byl zamezen přístup do horních podlaží - knihovny - mimo provozní hodiny.

V letních měsících by byl možný přístup do těchto prostor na příslušné akce nejenom hlavním vstupem přes zádveří, ale rovněž přímým vstupem z prostoru náměstí.

Toto řešení by umožnilo značné oživení celého náměstí a Přelouč by získávala charakter města otevřeného lidem - v těchto prostorách by se mělo stále konat něco zajímavého, co by lidi přitahovalo.

Poznámka - z návrhu knihovnických prostor je zřejmé, že dispozice zajišťuje maximální variabilitu pro požadované úseky (knihovní regály, umístění počítačových stolků, herní kout atd.) - podrobný návrh by měl být dopracován po případném rozhodnutí o přijetí celkové koncepce.

### **EKONOMIE NÁVRHU**

Z návrhu je zřejmá ekonomie řešení - v rámci objektu je navržena minimální potřebná plocha pro komunikační prostory (chodba, schodiště a výtah) - tím je zajištěno racionální využití pořizovacích nákladů (vysoká užitná hodnota budovy) a dále nízké provozní náklady na udržování těchto komunikačních prostor (vytápění, úklid, údržba).

### **NÁKLADY NA REALIZACI**

Náklady na realizaci přestavby objektu navrženým způsobem jsou ve srovnatelné kvalitě téměř stejné jako v případě kompletního zbourání budovy a nahrazení novostavbou - obestavěný prostor budovy je stejný - veškeré použité materiály a technická zařízení (beton, cihly, dlažby, obklady, elektro instalace, vzduchotechnika, zdravotní technika, topení...) jsou za stejnou cenu. Nepříliš velký finanční rozdíl je pouze v pracnosti v návaznosti na zachovávané obvodové zdi (opět částečně vyrovnaný tím, že tyto zdi nebude potřeba bourat a platit poplatek za skládku sutí).

Náklady na realizaci by byly poměrně nízké z hlediska dosažení užitné hodnoty objektu - v rámci daného stavebního objemu objektu je maximální část plochy využita pro účel, kterému objekt slouží a minimální část plochy pro chodbu a schodiště.

### **ŽIVOTNOST BUDOVY**

Životnost budovy je naprosto stejná ve srovnání s novostavbou - zachovávané obvodové zdivo by bylo podříznuo a izolováno.

### **PRACOVNÍ POSTUP**

Pracovní postup realizace této budovy by byl o něco složitější než v případě kompletního zbourání a nahrazení novostavbou, v žádném případě však ne složitý. Dle schématu (viz. výkresová část) by byla nejprve ubourána dvorní část stávající budovy tak, aby byla při provádění zachována stabilita obvodových zdí. Následně by byla realizována konstrukce nového objektu ve dvorní části až do úrovně stropu nad 3. nadzemním podlažím - tento strop by byl vybetonován již v rozsahu celé budovy a zajistil by tak stabilitu zachovávaných obvodových zdí. Následně by odshora dolů byly doplněny stropní konstrukce nad 2. a 1. nadzemním podlažím, přičemž stávající vnitřní svíslé konstrukce by byly před jejich odstraněním využity pro podporu bednění. Po tomto kompletním ztužení budovy by bylo podříznuo zachovávané zdivo a doplněna podlahová konstrukce přízemí upravená na potřebnou výšku.

Nový suterén je navržen v rozsahu, který odpovídá potřebám nové budovy včetně určité rezervy. Není nutno realizovat pod celou plochou objektu, neboť by vznikly nepotřebné prostory za cenu zvyšování pořizovacích nákladů stavby. Pokud by investor shledal účelným realizovat podsklepení v celém rozsahu budovy, pak to z technického hlediska není problém.

Poznámka k pravděpodobnému námětu při projednávání: případný návrh, aby se zachovávané zdivo zbouralo také a místo toho aby se postavila nová kopie, by byl falešný - zdivo je potřeba zachovat tak, jak ho vytvořila historie a předkové dnešních obyvatel města Přelouče.

### **VÝPOČET OBESTAVĚNÉHO PROSTORU**

Podlaží	Plocha [m <sup>2</sup> ]	Výška [m]	OP [m <sup>3</sup> ]
Základy	468,00	1,00	468,00
1.PP	301,00	3,50	1 053,50
1.NP	502,00	3,75	1 882,50
2.NP	498,00	3,45	1 718,10
3.NP	498,00	3,10	1 543,80
Střeška šikmá	298,00	2,50	745,00
Střeška plochá	213,00	0,50	106,50
<b>Celkem</b>			<b>7 517,40</b>

### **PŘEDBĚŽNÝ ODHAD NÁKLADŮ**

#### **VARIANTY DLE ZVOLENÉ JEDNOTKOVÉ CENY - DLE POŽADOVANÉHO STANDARDU, KTERÝ ZVOLÍ INVESTOR**

Cena / m <sup>3</sup> [Kč]	Cena celkem [Kč]
6 500	48 863 100
7 500	56 380 500
9 000	67 656 600



STÁVAJÍCÍ STAV  
NÁMĚSTÍ T.G. MASARYKA - PŘELOUČ

















úřad  
puč

INSTITUT  
KNIHOVNA  
PRAHA

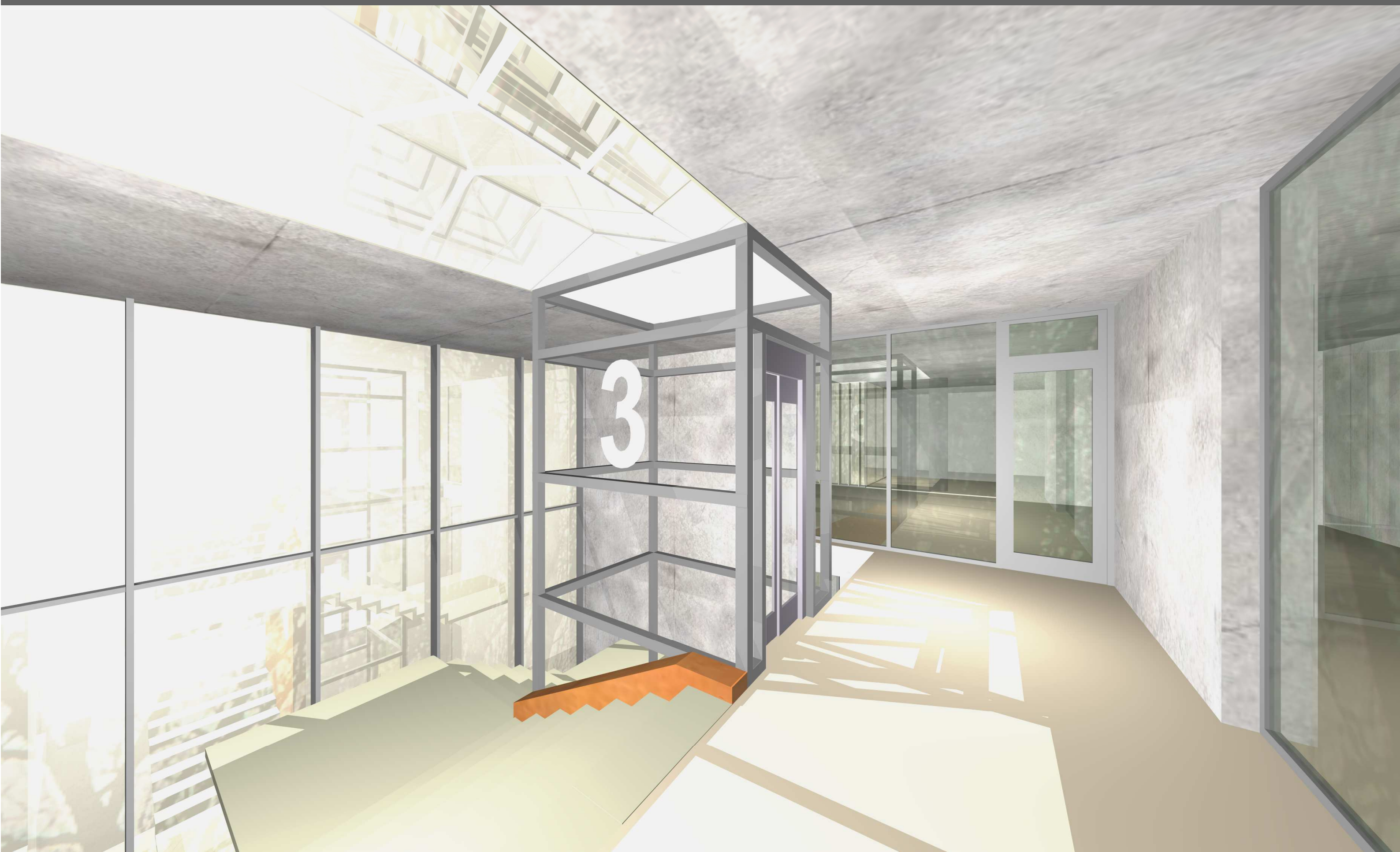
KNIHOVNA  
KNIHOVNA



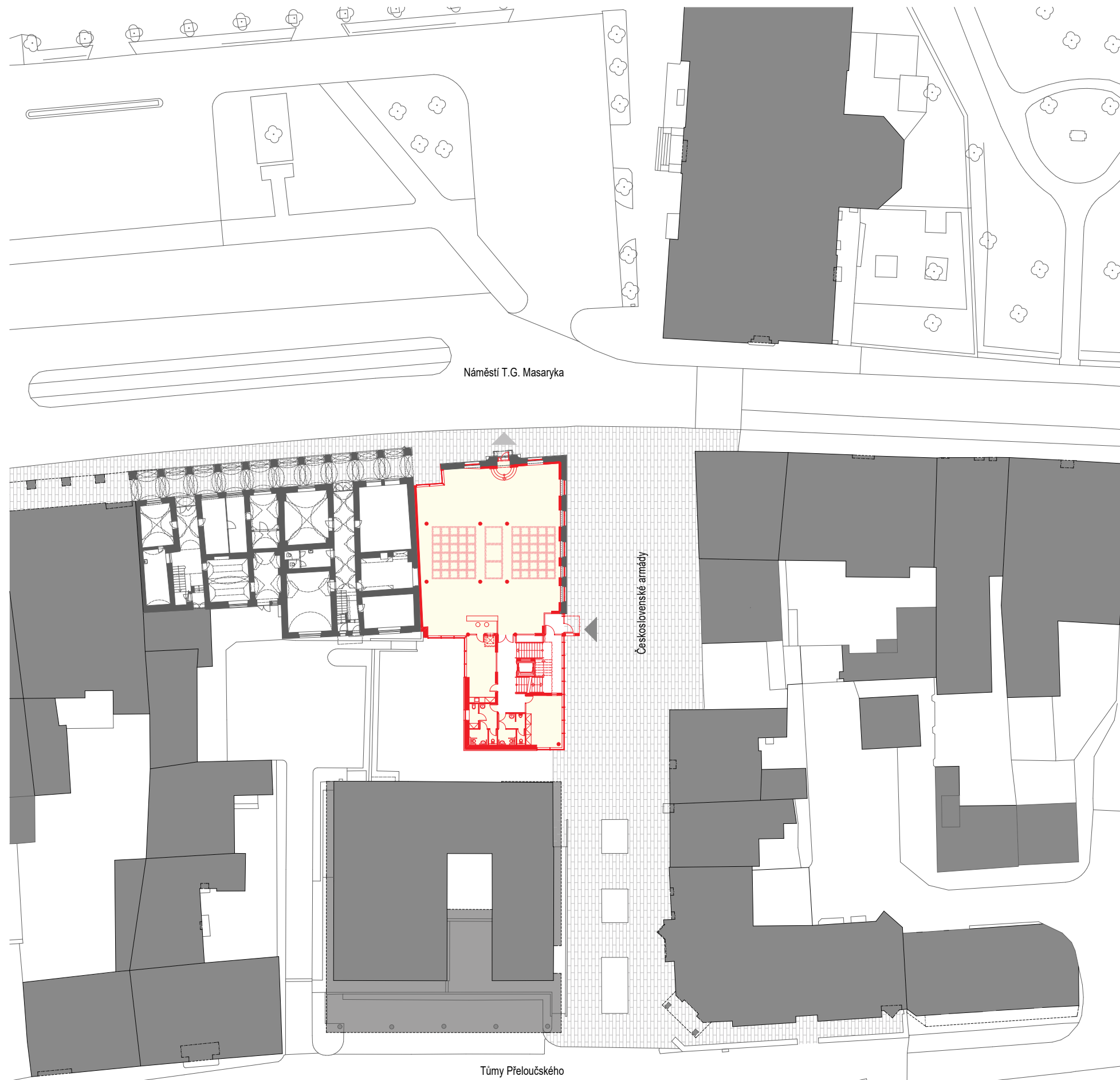






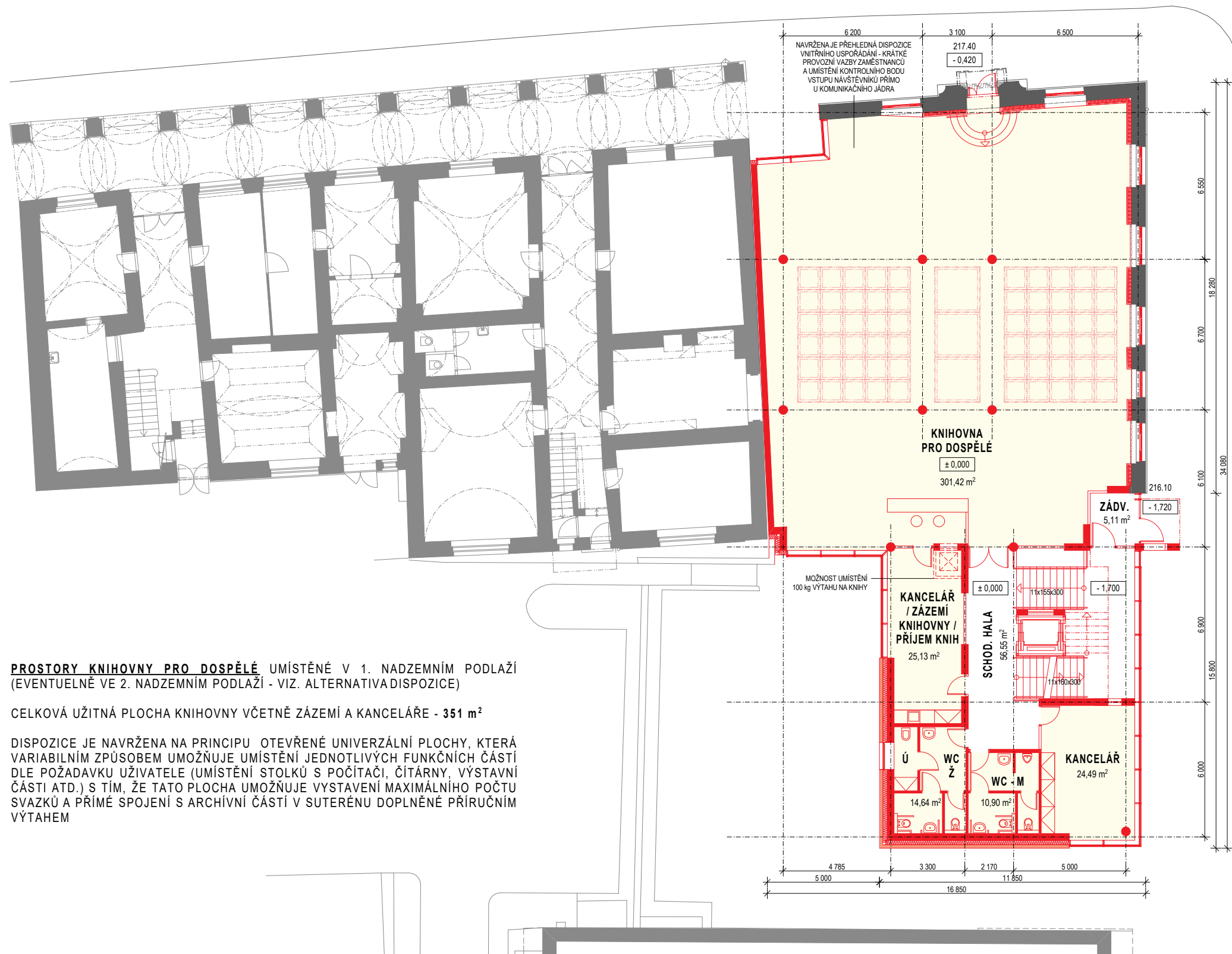






SITUACE 1:500





**PROSTORY KNIHOVNY PRO DOSPĚLÉ** UMÍSTĚNÉ V 1. NADZEMNÍM PODLAŽÍ (EVENTUELNĚ VE 2. NADZEMNÍM PODLAŽÍ - VIZ. ALTERNATIVA DISPOZICE)

CELKOVÁ UŽITNÁ PLOCHA KNIHOVNY VČETNĚ ZÁZEMÍ A KANCELÁŘE - 351 m<sup>2</sup>

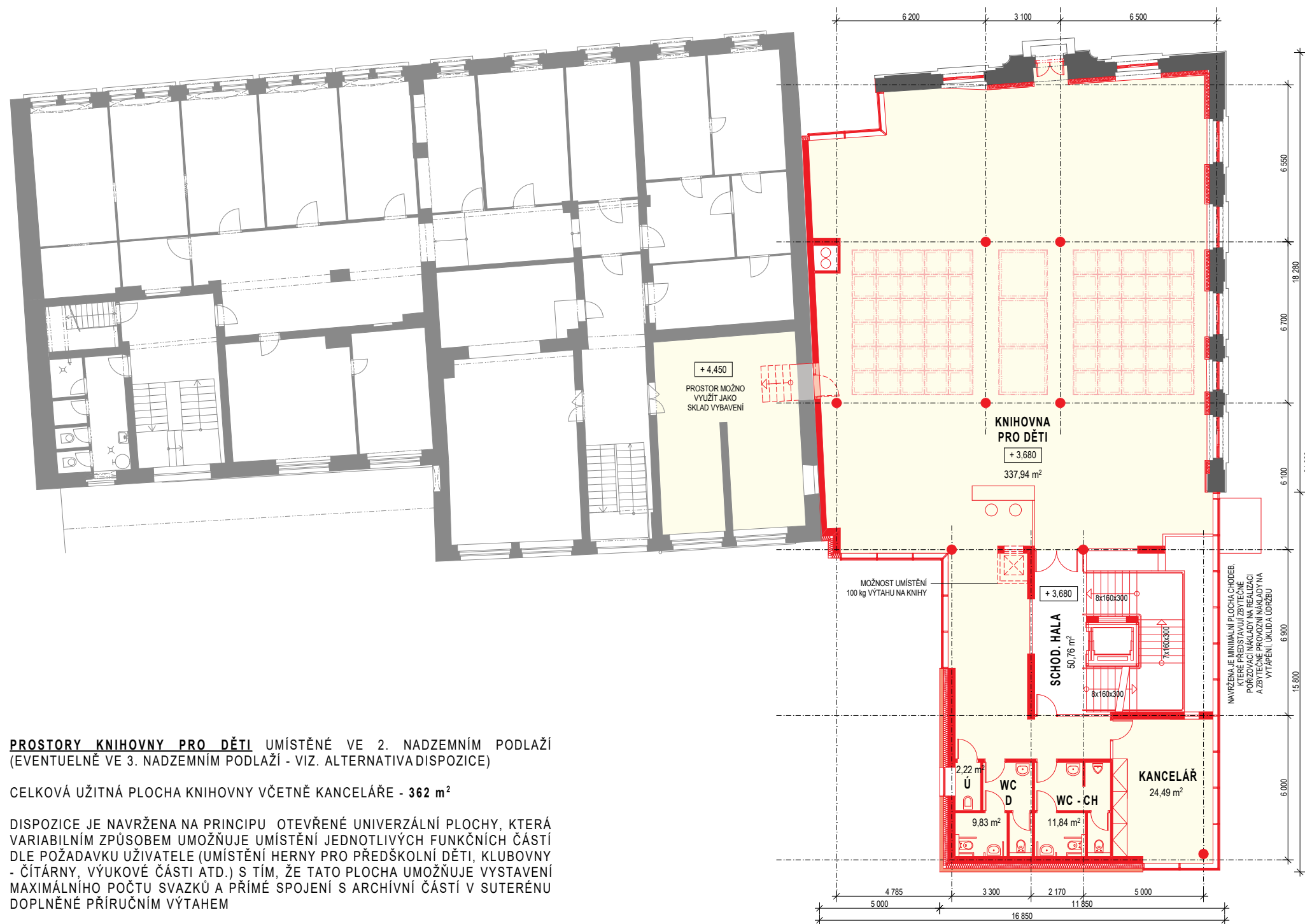
DISPOZICE JE NAVŘEZENA NA PRINCIPU OTEVŘENÉ UNIVERZÁLNÍ PLOCHY, KTERÁ VARIABILNÍM ZPŮSOBEM UMOŽŇUJE UMÍSTĚNÍ JEDNOTLIVÝCH FUNKČNÍCH ČÁSTÍ DLE POŽADAVKU UŽIVATELE (UMÍSTĚNÍ STOLKŮ S POČÍTAČI, ČITÁRNY, VÝSTAVNÍ ČÁSTI ATD.) S TÍM, ŽE TATO PLOCHA UMOŽŇUJE VYSTAVĚNÍ MAXIMÁLNÍHO POČTU SVAZKŮ A PŘÍMÉ SPOJENÍ S ARCHÍVNÍ ČÁSTÍ V SUTERÉNU DOPLNĚNÉ PŘÍRUČNÍM VÝTAHEM

## PŮDORYS 1.NP 1:200

CELKOVÁ PLOCHA PODLAŽÍ: 438,2 m<sup>2</sup>  
Z TOHO UŽITNÁ PLOCHA: 376,58 m<sup>2</sup> (85,9%)

## VÝSLEDNÁ VARIANTA DISPOZIČNÍHO USPOŘÁDÁNÍ





**PROSTORY KNIHOVNY PRO DĚTI** UMÍSTĚNÉ VE 2. NADZEMNÍM PODLAŽÍ  
(EVENTUELNĚ VE 3. NADZEMNÍM PODLAŽÍ - VIZ. ALTERNATIVA DISPOZICE)

CELKOVÁ UŽITNÁ PLOCHA KNIHOVNY VČETNĚ KANCELÁŘE - 362 m<sup>2</sup>

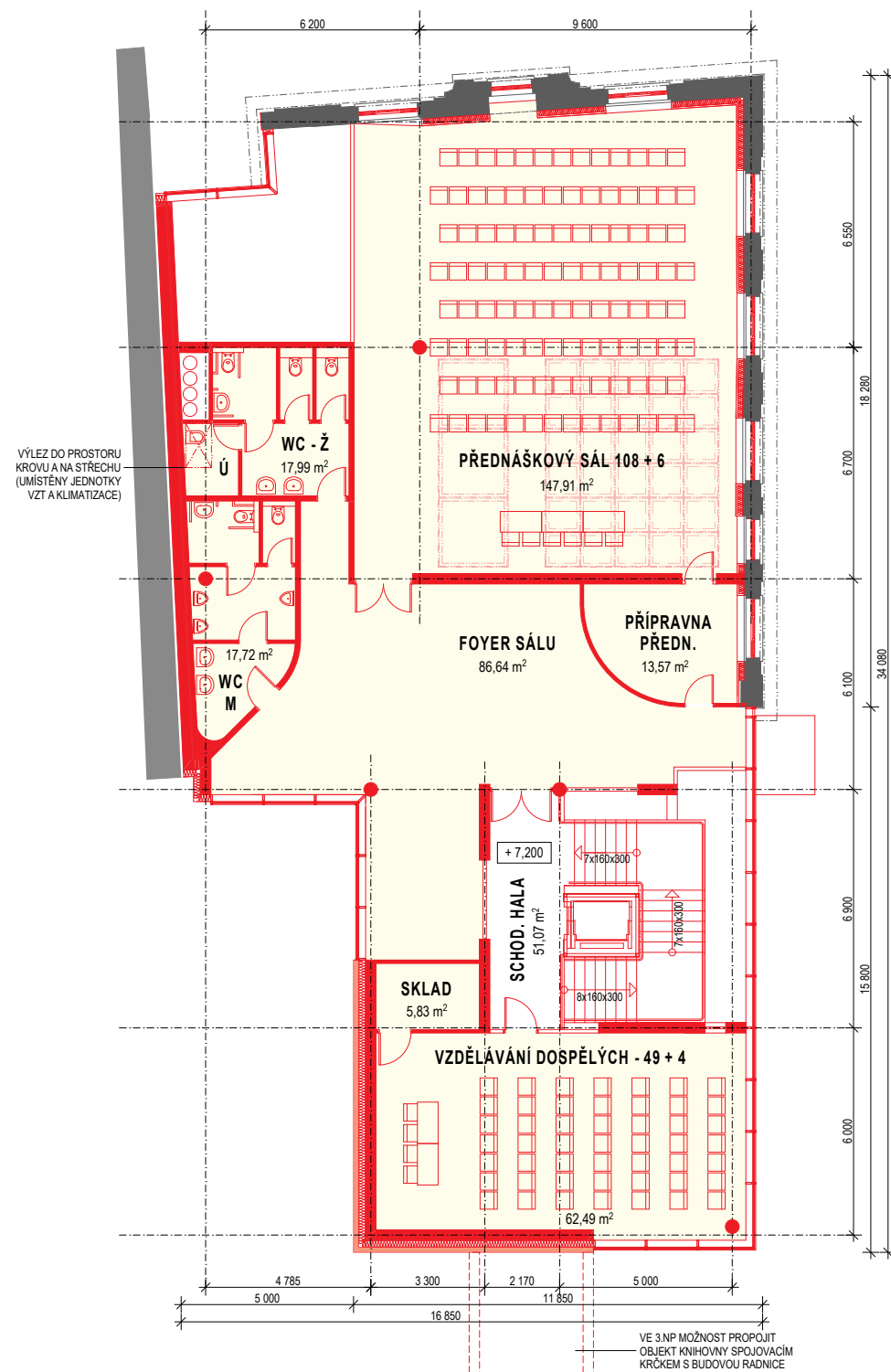
DISPOZICE JE NAVRŽENA NA PRINCIPU OTEVŘENÉ UNIVERZÁLNÍ PLOCHY, KTERÁ VARIABILNÍM ZPŮSOBEM UMOŽŇUJE UMÍSTĚNÍ JEDNOTLIVÝCH FUNKČNÍCH ČÁSTÍ DLE POŽADAVKU UŽIVATELE (UMÍSTĚNÍ HERNY PRO PŘEDŠKOLNÍ DĚTI, KLUBOVNY - ČÍTÁRNY, VÝUKOVÉ ČÁSTI ATD.) S TÍM, ŽE TATO PLOCHA UMOŽŇUJE VYSTAVENÍ MAXIMÁLNÍHO POČTU SVAZKŮ A PŘÍMÉ SPOJENÍ S ARCHÍVNÍ ČÁSTÍ V SUTERÉNU DOPLNĚNÉ PŘÍRUČNÍM VÝTAHEM

## PŮDORYS 2.NP 1:200

CELKOVÁ PLOCHA PODLAŽÍ: 437,1 m<sup>2</sup>  
Z TOHO UŽITNÁ PLOCHA: 386,3 m<sup>2</sup> (88,4%)

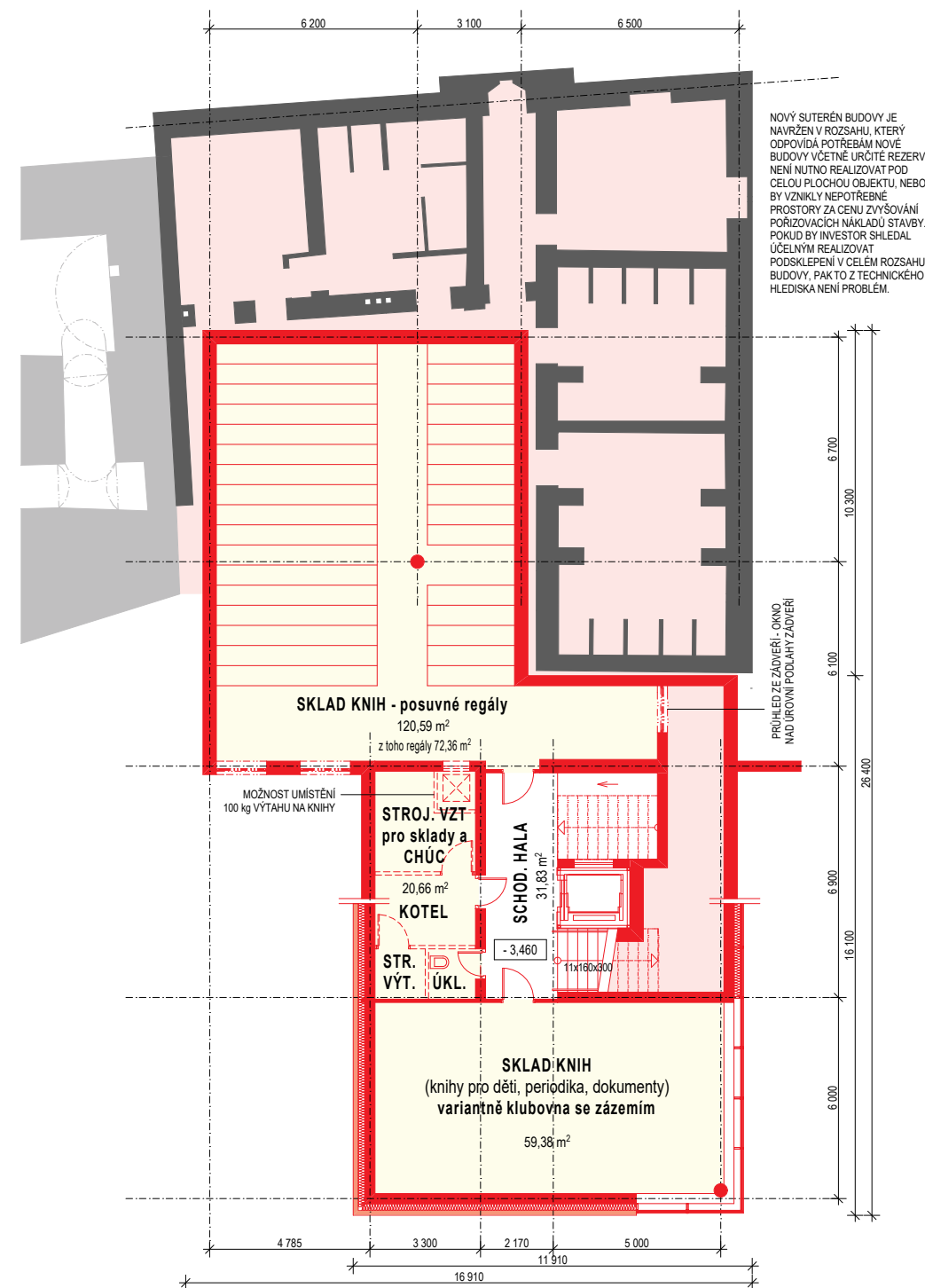
## VÝSLEDNÁ VARIANTA DISPOZIČNÍHO USPOŘÁDÁNÍ





### PŮDORYS 3.NP 1:200

CELKOVÁ PLOCHA PODLAŽÍ: 415,4 m<sup>2</sup>  
 Z TOHO UŽITNÁ PLOCHA: 338,6 m<sup>2</sup> (81,5%)

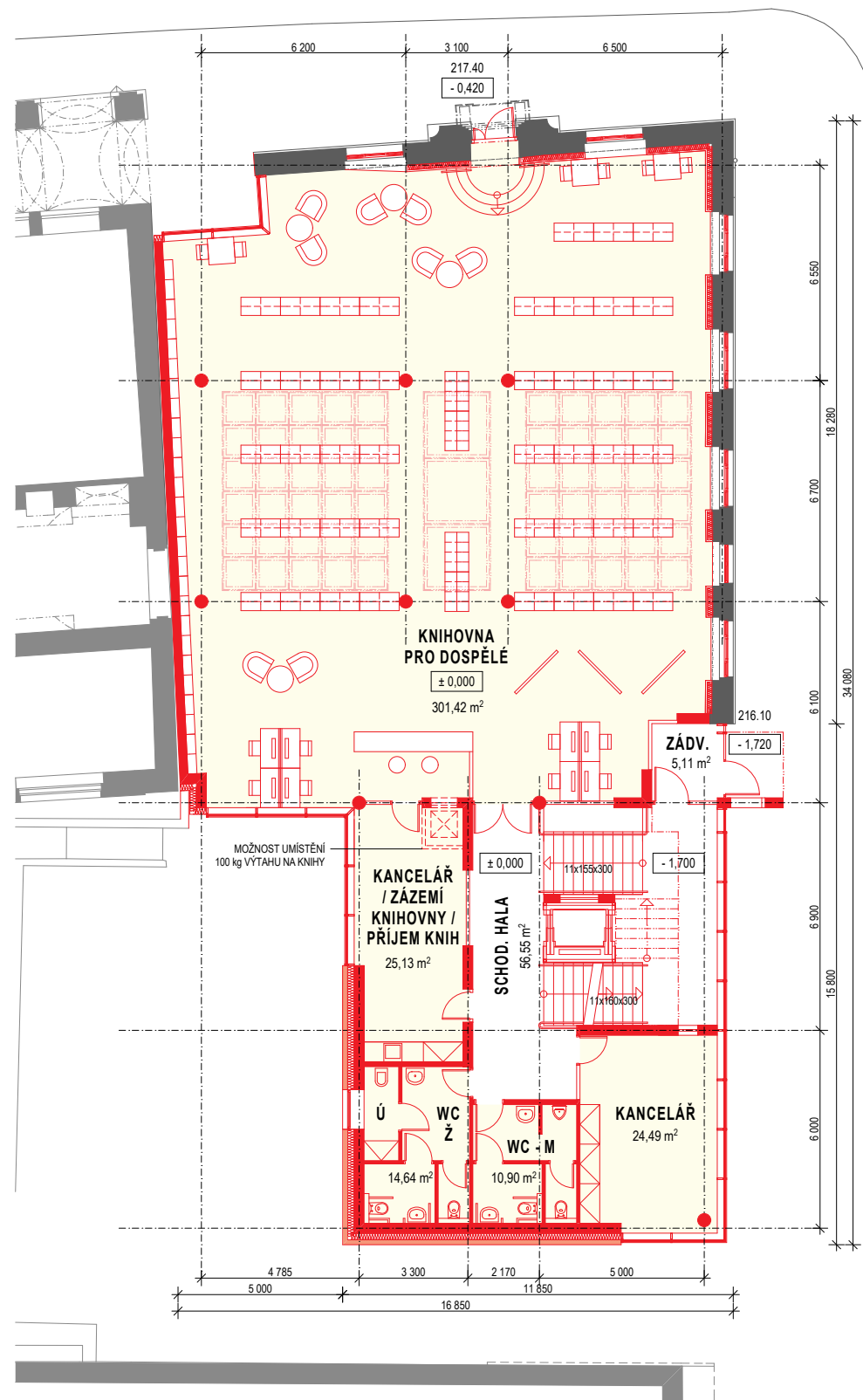


### PŮDORYS 1.PP 1:200

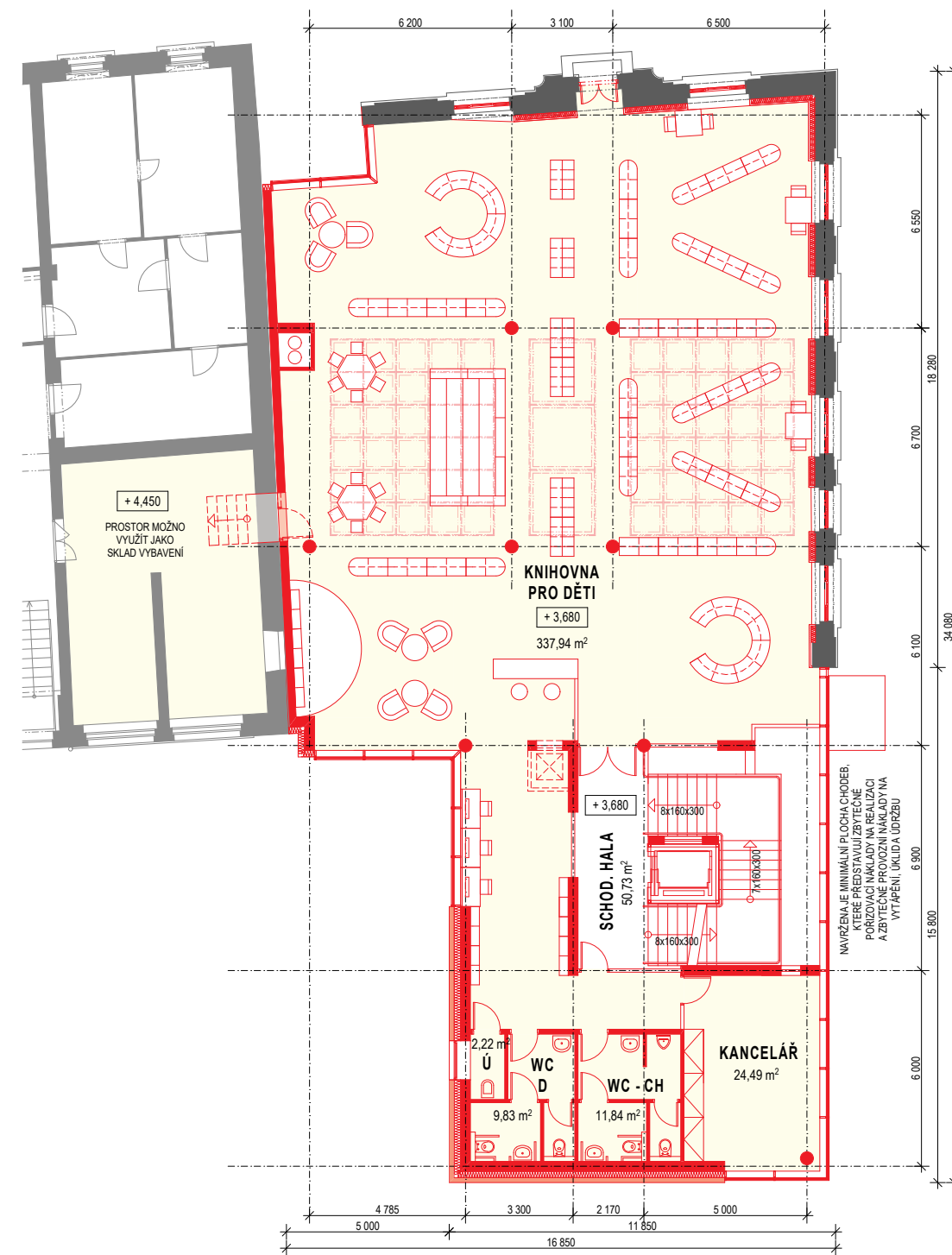
CELKOVÁ PLOCHA PODLAŽÍ: 232,5 m<sup>2</sup>  
 Z TOHO UŽITNÁ PLOCHA: 200,6 m<sup>2</sup> (86,3%)

## VÝSLEDNÁ VARIANTA DISPOZIČNÍHO USPOŘÁDÁNÍ





PŮDORYS 1.NP 1:200



PŮDORYS 2.NP 1:200

# ORIENTAČNÍ NÁVRH INTERIÉRU KNIHOVNY

